


STATYTOJAS	PALANGOS MIESTO SAVIVALDYBĖ
PROJEKTUOTOJAS	 <p>UAB „ARCHKO“ Turgaus a. 27, Klaipėda, tel. +370 686 06110, stanislovas@archko.lt</p>
PROJEKTO PAVADINIMAS	ADMINISTRACINĖS PASKIRTIES PASTATO, ADMINISTRACINIŲ NEGYVENAMŲJŲ PASTATŲ GRUPĖS, ŠVENTOSIOS G. 14, PALANGOJE, STATYBOS PROJEKTAS
PROJEKTO NUMERIS	A/163
PROJEKTO ETAPAS	TECHNINIS PROJEKTAS
DALIS	ELEKTRONINIŲ RYŠIŲ (TELEKOMUNIKACIJŲ)
STATINIŲ PAVADINIMAI	SENIŪNIJOS PASTATAS
STATYBOS RŪŠIS	NAUJŲ STATINIŲ STATYBA STATINIŲ GRIOVIMAS
STATINIO KATEGORIJA	YPATINGAS STATINYS NESUDĖTINGAS STATINYS
PROJEKTO RENGIMO METAI	2025
PROJEKTO VADOVAS	STANISLOVAS LUKŠAS (atest. Nr. A1087)
PROJEKTO DALIES VADOVAS	EDVARDAS VENCIUS (atest. 34099)

BYLOS TURINYS

Projekto dalies tekstinių dokumentų žiniaraštis

Eil. Nr.	Dokumento žymuo	Pavadinimas	Pastabos
1.	A/163-TP-ER-BT	Bylos turinys	1 lapas
2.	A/163-XX-TP-BD-PSŽ	Projekto sudėties žiniaraštis	1 lapas
3.	Nr.2023-02607	Telia Lietuva, AB techninės projektavimo sąlygos	1 lapas
4.	A/163-TP-ER-AR	Aiškinamasis raštas	3 lapai
5.	A/163-TP-ER-TS	Techninės specifikacijos	8 lapai
6.	A/163-TP-ER-SŽ	Sąnaudų žiniaraštis	2 lapai

Projekto dalies brėžinių žiniaraštis

Eil. Nr.	Brėžinio Nr.	Brėžinio pavadinimas	Pastabos
1.	A/163-TP-ER.B-1	Sutartiniai žymėjimai	1 lapas
2.	A/163-TP-ER.B-2	Principinė schema	1 lapas
3.	A/163-TP-ER.B-3	Pirmo aukšto planas M 1:100	1 lapas
4.	A/163-TP-ER.B-4	Palėpės planas M 1:100	1 lapas
5.	A/163-TP-ER.B-5	Sklypo planas su elektroninių ryšių tinklais M 1:500	1 lapas

Projekto dalies priedai

Eil. Nr.	Priedo pavadinimas	Pastabos
1.	Projekto dalies vadovo kvalifikacijos atestatas Nr. 34099	1 lapas
2.	Statytojo pritarimas. Palangos miesto savivaldybės administracijos direktorės raštas „Dėl projektinių sprendinių“	1 lapas

0	2025-07	Statybą leidžiančiam dokumentui gauti, konkursui			
Laida	Išleidimo data	Laidos statusas, keitimo priežastis (jei taikoma)			
Atest. Nr.	UAB "ARCHKO" Turgaus A.27, Klaipėda			Administracinės paskirties pastato, administracinių negyvenamųjų pastatų grupės, Šventosios g. 14, Palangoje, statybos projektas	
A1087	PV	S. Lukšas		Bylos turinys	Laida
34099	PDV	E. Vencius			0
LT	Statytojas: Palangos miesto savivaldybė			A/163-TP-ER-BT	Lapas 1
					Lapų 1

Eil. Nr.	Žymuo	Laida	TP dalys	Tomo Nr.	Pastabos
1	A/163-TP-BD	0	Bendroji dalis - BD	I	
2	A/163-TP-SP	0	Sklypo plano dalis - SP	II	
3	A/163-TP-SA	0	Statinio architektūros dalis – SA	III	
4	A/163-TP-SK	0	Statinio konstrukcijos	IV	
5	A/163-TP-ŠVOK	0	Šildymas vėdinimas, oro kondicionavimas	V	
6	A/163-TP-ŠG	0	Šilumos gamyba	VI	
7	A/163-TP-LVN	0	Lauko vandentiekio ir nuotekų tinklai	VII	
8	A/163-TP-VN	0	Vidaus vandentiekio ir nuotekų tinklai	VIII	
9	A/163-TP-E	0	Elektrotechninė	IX	
10	A/163-TP-ER	0	Elektroninių ryšių (telekomunikacijų)	X	
11	A/163-TP-AS	0	Apsauginės signalizacijos	XI	
12	A/163-TP-GSS	0	Gaisro aptikimo ir signalizavimo	XII	
13	A/163-TP-GS	0	Gaisrinės saugos	XIII	
14	A/163-TP-SO	0	Pasirengimo statybai ir statybos darbų organizavimo	XIV	
15	A/163-TP-KS	0	Statybos skaičiuojamosios kainos nustatymo	XV	

0	2025				
LAIDA	DATA	LAIDOS STATUSAS IR IŠLEIDIMO PRIEŽASTYS (JEI TAIKOMA)			
	UAB „ARCHKO“ <div>Turgaus a. 27, Klaipėda</div>			Administracinės paskirties pastato, administracinių negyvenamųjų pastatų grupės, Šventosios g. 14, Palangoje, statybos projektas	
A1087	PV	S. Lukšas		Projekto sudėties žiniaraštis	LAIDA
					0
LT	Statytojas: Palangos miesto savivaldybė			A/163-XX-TP-BD-PSŽ	LAPAS 1 LAPŲ 1

Palangos miesto savivaldybės administracija
Vytauto g 112, LT-00153 Palanga

2023-04-14

administracija@palanga.lt

TECHNINĖS PROJEKTAVIMO SĄLYGOS 2023-07-14

Nr. 2023-02607

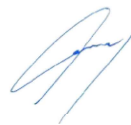
Statytojas (užsakovas): Palangos miesto savivaldybės administracija

Statytojo (užsakovo) adresas: Vytauto g 112, LT-00153 Palanga

Statinio pavadinimas ir adresas: Šventosios seniūnijos naujo pastato Šventosios g. 14, Palangoje statybos ir esamų statinių griovimo techninio darbo projektas

Telekomunikacijų tinklo elemento prisijungimo sąlygos:

1. Numatyti reikalingas priemonės telekomunikacijų tinklų išsaugojimui. Telekomunikacijų tinklai neturi patekti po statiniais ar į kelio važiuojamąją dalį. Išlaikyti atstumus pagal techninius reikalavimus nuo telekomunikacijų tinklų iki statinių, inžinerinių tinklų bei planuojamo žemės paviršiaus.
 2. Gauti projektavimo sąlygas telekomunikacijų tinklų elementams perkelti ir pasirašyti sutartį dėl telekomunikacijų tinklų elementų perkėlimo sąlygų nustatymo, jeigu negalima jų išsaugoti pagal 1-o punkto reikalavimus.
 3. Pastatų viduje suprojektuoti ir įrengti vidaus telekomunikacijų tinklą, naudojant ne žemesnės kaip penktos kategorijos varinius vytos poros kabelius.
 4. Projektavimo dokumentus ir paslaugų teikimo sąlygas, derinti Telia Lietuva, AB.
- Kiti reikalavimai:** gauti papildomas kabelių iškėlimo sąlygas iš įmonių, bei organizacijų, kurių kabeliai patenka į remontuojamo kelio zoną.



Vytautas Narvilas
Telia Lietuva, AB
Tinklo resursų administravimo komanda
Vyresnysis inžinierius

Vytautas Narvilas Digitally signed by
Vytautas Narvilas
Date: 2023.07.14
12:22:30 +03'00'

Infrastruktūros padalinio

Tinklo resursų administravimo 4 komandos vyresnysis inžinierius

Vytautas Narvilas

Vytautas Narvilas, 8686 45106, el. p. vytautas.narvilas@telia.lt

AIŠKINAMASIS RAŠTAS

1. PRIVALOMIEJI IR NORMATYVINIAI DOKUMENTAI

- 1.1 LR Statybos įstatymas ir kiti įstatymai, reglamentuojantys statinio saugos ir paskirties reikalavimus, kiti teisės aktai, teritorijų planavimo ir normatyviniai statybos techniniai dokumentai bei normatyviniai statinio saugos ir paskirties dokumentai;
- 1.2 STR 1.04.04:2017. "Statinio projektavimas, projekto ekspertizė";
- 1.3 „Gaisrinės saugos pagrindiniai reikalavimai“ 2010m.
- 1.4 „Elektros įrenginių įrengimo bendrosios taisyklės“, 2012m.
- 1.5 „Elektros linijų ir instaliacijos įrengimo taisyklės“, 2012m.
- 1.6 „Saugos eksploatuojant elektros įrenginius taisyklės“ 2010 m.
- 1.7 Lietuvos Respublikos elektroninių ryšių įstatymas, 2004m.
- 1.8 „Elektroninių ryšių infrastruktūros įrengimo, žymėjimo, priežiūros ir naudojimo taisyklės“. Patvirtinta Lietuvos Respublikos ryšių reguliavimo tarnybos direktoriaus 2011 m. spalio 14 d. įsakymu Nr. 1V-978;
- 1.9 Telia Lietuva, AB Techninės projektavimo sąlygos Nr. 2023-02607;
- 1.10 LST 1516:2015 „Statinio projektas. Bendrieji įforminimo reikalavimai“.

Rengiant projekto dalį naudojamos šios kompiuterinės programos: AutoCAD LT 2024, MS Office Word 2019.

2. PROJEKTO DALIES BENDRIEJI TECHNINIAI RODIKLIAI:

Eil. Nr.	Pavadinimas ir techninės charakteristikos	Mato vnt.	Kiekis
1. Elektroniniai ryšiai (vidaus tinklai)			
1.1	Komutacinė spinta	kompl.	6
1.2	Rozetė (2xRJ45) kompiuteriniam - telefoniniam tinklui, montuojama potinkiniu būdu	vnt	9
1.3	Rozetė (1xRJ45) kompiuteriniam tinklui, montuojama potinkiniu būdu	vnt	7
1.4	Rozetė (2xRJ45) kompiuteriniam - telefoniniam tinklui, montuojama grindinėje dėžutėje	vnt	8
1.5	Rozetė (2xRJ45) kompiuteriniam tinklui, montuojama grindinėje dėžutėje	vnt	8
2. Elektroniniai ryšiai (lauko tinklai)			
2.1	Ryšių kabelių šulinys (RKŠ)	kompl.	1
2.2	Ryšių kabelių kanalų sistemos RKKS ilgis	km	0,036
2.3	Ryšių vamzdžių diametras	mm	110

0	2025-07	Statybą leidžiančiam dokumentui gauti, konkursui		
Laida	Išleidimo data	Laidos statusas, keitimo priežastis (jei taikoma)		
Atest. Nr.	UAB "ARCHKO" Turgaus A.27, Klaipėda			Administracinės paskirties pastato, administracinių negyvenamųjų pastatų grupės, Šventosios g. 14, Palangoje, statybos projektas
A1087	PV	S. Lukšas	Aiškinamasis raštas	Laida
34099	PDV	E. Vencius		0
LT	Statytojas: Palangos miesto savivaldybė			Lapas
				Lapų
			A/163-TP-ER-AR	1
				3

3. PAGRINDINIAI PROJEKTINIAI SPRENDINIAI

Elektroniniai ryšiai (vidaus tinklai):

Projektuojamame pastate numatoma įrengti elektroninių ryšių (kompiuterinį – telefoninį) tinklą. Elektroninių ryšių tinklo komutacijai projektuojamos komutacinės spintos. Komutacinių spintų kiekis ir išdėstymas numatomas atsižvelgiant į atskirų statinio patalpų naudotojų valdomų patalpų grupes. Patalpoje Nr.8 projektuojama pagrindinė komutacinė spinta KS-1 (27U), kurioje numatyta ryšių operatoriaus įvado komutacija bei atskirų statinio naudotojų ryšių įvadų paskirstymas.

Komutacinėse spintose numatomi ventiliatorių blokai su termostatais, vytos poros kabelių komutacinės panelės su RJ45 lizdais, elektros maitinimo panelės ir nepertraukiamo maitinimo šaltiniai. Komutacinėse spintose paliekama vietos patalpų naudotojo aktyvinei įrangai montuoti. Komutacinėje spintoje KS-1 papildomai numatomas vietos rezervas vaizdo stebėjimo sistemos įrangos sumontavimui. Vidinio tinklo komutavimui spintose naudojami minkšti jungiamieji 6 kategorijos kabeliai su gamykliškai užpresuotais RJ45 antgaliais. Kabelių tvarkingam pajungimui spintose numatomas reikiamas skaičiaus 19" kabelių sutvarkymo panelių su kabelius laikančiais žiedais-kreiptuvais. Komutacinės spintos įžeminamos nuo ne daugiau 10 omų įžemintuvų. Įžemintuvų įrengimas numatytas elektrotechnikos projekto dalyje (žr. „E“ dalį). Komutacinės spintos turi būti apsaugotos užraktais nuo pašalinių asmenų priėjimo.

Kompiuterinis - telefoninis tinklas, skirtas kompiuterių ir telefoninės įrangos prijungimui darbo vietose. Projektuojamas 6 kategorijos ekranuotas tinklas. Šioje projekto dalyje projektuojama tik pasyvinė tinklo dalis (kabeliai, kištukiniai lizdai, komutacinės panelės). Aktyvinę įrangą numatys patalpų naudotojai atsižvelgdami į savo poreikius bei telekomunikacinių paslaugų tiekėjų reikalavimus. Kištukinių lizdų tinklas numatomas kaip vieninga, struktūrinė, žvaigždės topologijos atviros architektūros varinių komponentų, kabelių ir technologijų visuma, skirta balso, vaizdo ir duomenų perdavimui. Šis tinklas turi leisti pastate vienu metu naudoti duomenų perdavimą, kompiuterinę, telefoninę įrangą bei turi būti palaikomos duomenų perdavimo technologijos iki ne mažiau 1Gbps. Tinklo schema užtikrina kabelinės sistemos universalumą ir sukeičiamumą. Projektuojamas kompiuterinis - telefoninis tinklas turi atitikti 6 kategorijos reikalavimus bei jį įrengus, turi būti pratestuotas metrologijos tarnybos patvirtintais prietaisais.

Kabeliai iki darbo vietų klojami ant kabelinių lovelių arba tvirtinant prie statinio konstrukcijų, o nusileidimas iki rozečių su kištukiniais lizdais atliekamas į sieną įgilintuose instaliaciniuose vamzdžiuose. Seniūnijos kabinetuose, pašto bei bibliotekos patalpų darbo vietose kompiuterinio – telefoninio tinklo įrengimui numatoma grindinė instaliacija, rozetės su kištukiniais lizdais montuojamos grindinėse dėžutėse. Iki grindinių dėžučių kabeliai įrengiami instaliaciniuose vamzdžiuose, paruošiamajame grindų sluoksnyje. Instaliacinių vamzdžių diametrai parenkami atsižvelgiant į juose klojamų kabelių skaičių. Grindinės dėžutės projektuojamos su rezervu elektrotechnikos lizdams. Sienose kompiuterinio – telefoninio tinklo rozetės su kištukiniais lizdais įrengiamos šalia elektros tinklo rozečių tokiame pačiame aukštyje. Pageidautina naudoti to paties gamintojo, tos pačios serijos rozetes su kištukiniais lizdais kaip ir elektrotechnikos dalyje.

Įrengiant kabelinių lovelių tinklą įvertinti tai, jog jis bus naudojamos kitų silpnų srovių sistemų kabelių tiesimui (vaizdo stebėjimo sistemai, apsauginės signalizacijos sistemai, gaisro aptikimo ir signalizavimo sistemai). Kabeliniai loveliai turi būti įžeminami.

Projektuojamų sistemų elektros maitinimo sprendiniai numatyti elektrotechnikos projekto dalyje (žr. „E“ dalį).

Kabelius numatoma kloti paslėptu būdu po tinku, virš pakabinamų lubų, instaliaciniuose vamzdžiuose bei kabelių loveliuose.

Visi sistemos kabeliai ir įranga turi būti markiruojami. Prietaisų, elektros aparatūros, kabelių parinkimo, montavimo ir įžeminimo darbai atliekami vadovaujantis "Elektros įrenginių įrengimo bendrosiomis taisyklėmis" ir galiojančių statybinų normų reikalavimais.

Tarpus tarp kabelių ir vamzdžių perėjose per sienas ir perdangas reikia per visą konstrukcijos storį užsandarinti nedegia ir lengvai pašalinama medžiaga. Atsparumas ugniai užsandarintose vietose turi būti ne mažesnis nei sienos ar perdangos.

Elektroniniai ryšiai (lauko tinklai):

Projektuojamo statinio ryšių tinklų prijungimas prie ryšių operatoriaus tinklo projektuojamas pagal Telia Lietuva, AB išduotas prisijungimo technines sąlygas. Projektuojamo statinio ryšių tinklų prijungimui projektuojama ryšių kabelių kanalų sistema (RKKS) iki Šventosios ir Žuvėdrų gatvių kampe (šaligatvyje), esančio ryšių šulinio. Projektuojamą RKKS sudaro: ryšių kabelių kanalų sistemos šuliniai RKŠ, sujungti ryšių vamzdžiais. Naudojamas RKŠ-1 tipo įvadinis šulinys su lengvo tipo ketiniu liuku. Įrengus šulinį, jo dangčio aukštis su danga sulyginamas naudojant g/b reguliavimo žiedus. Įvadinis RKŠ projektuojamas pėsčiųjų eismo dalyje. RKKS įrengimui naudojami 110mm diametro vamzdžiai.

Įvado į statinį vieta turi būti hermetizuota ir neturi sumažinti statinio konstrukcijų saugumo. Įvadinis vamzdis į statinį klojamas su nuolydžiu į įvadinio RKŠ pusę.

Dokumento žymuo:	Lapas	Lapų	Laida
A/163-TP-ER-AR	2	3	0

Ryšių kabelių kanalizacijos montavimo technologinio proceso nelydi jokios atliekos, triukšmas, oro ar grunto tarša bei kiti veiksniai, kenksmingi žmonėms ir aplinkai. Vykdamas žemės darbus želdiniai nepažeidžiami. Praeinant pro atskirus medžius vamzdžiai montuojami nepažeidžiant medžių šaknų.

Vykdamas sistemų įrengimo darbus turi būti laikomasi visų darbo saugos ir gaisrinės saugos reikalavimų.

Atlikus statybos-montavimo darbus sutvarkoma aplinka, iškasų paviršius išlyginamas, pilnai atstatomas gerbūvis.

Gyvenamosioms teritorijoms fizikiniai veiksniai (elektromagnetinė spinduliuotė, triukšmas) įtakos neturi.

Projekte pateikti medžiagų kiekiai, įrenginių pastatymo vietos ir sprendiniai yra orientaciniai. Kiekis ir sprendinius būtina tikslinti darbo projekto stadijoje.

Techninio projekto sprendimai turi būti tikslinami ir detalizuojami darbo projekte.

Dokumento žymuo:	Lapas	Lapų	Laida
A/163-TP-ER-AR	3	3	0

TECHNINĖS SPECIFIKACIJOS

1. BENDRIEJI REIKALAVIMAI

Techninėse specifikacijose nustatomi techniniai ir kokybės reikalavimai bei nurodymai.

Šiame ir kituose susijusiuose projekto dokumentuose, tiekimo, instaliavimo bei kitų darbų paskirtis - pagaminti, išbandyti, pristatyti į vieta, sumontuoti, pademonstruoti, perduoti ir išlaikyti nurodytas sistemas užbaigtoje ir visiškai eksploatuojamoje būklėje.

Visi darbai, kurie gali būti pagrįstai laikomi būtinais instaliavimo darbų užbaigimui ir tinkamam sistemų eksploatavimui, turi būti privalomai atlikti, nepriklausomai nuo to, ar jie yra parodyti brėžiniuose arba apibūdinti šiame dokumente ar ne.

Techninės specifikacijos nepakeičia normatyvinių dokumentų, standartų, taikomų įrengimų gamybai, tiekimui, montavimui, o tik juos papildo. Jei įrengimų gamybai ir montavimui yra patvirtinti standartai ar kiti normatyvai, būtina vadovautis tais dokumentais.

Visi projekte numatyti prietaisai, įrengimai, aparatūra, skydai, kabeliai, montažinės medžiagos ir gaminiai turi būti montuojami, išbandomi ir suderinami pagal jų gamintojų standartus arba technines sąlygas nepažeidžiant Lietuvoje galiojančių normatyvinių dokumentų reikalavimų.

Rangovo dokumentacijoje turi būti visi brėžiniai, reikalingi įrenginių montażui ir eksploatacijai, t.y.: įrenginių išdėstymo ir kabelinių linijų planai, įrenginių sujungimų principinės schemos, įrenginių vidinių sujungimų principinės schemos ir t.t.

Visi įrenginiai turi būti patiekiami su pilna dokumentacija, t.y.: kokybės atitikties sertifikatai, garantijos, įrenginių techniniai aprašymai, montavimo ir eksploatacijos instrukcijos, principinės ir prijungimo schemos.

Gaunami įrenginiai privalo būti patikrinti juos apžiūrint ir nustatant: komplektaciją, markiravimą, atitikimą specifikacijoms ir techninėms sąlygoms, įrenginio stovį (ar nėra pažeidimų transportuojant). Pakrovimo, iškrovimo, transportavimo ir montavimo metu negalima mechanškai pažeisti įrangos prietaisų.

Prieš pradėdant tiekimo bei montavimo darbus, Rangovas turi gauti Užsakovo sutikimą dėl neatitikimų ir nukrypimų nuo projekto brėžinių ir specifikacijų. Įrenginiai ir medžiagos privalo būti saugomi pagal reikalavimus, nustatytus valstybinuose standartuose ir techninėse sąlygose.

Visa naudojama įranga ir medžiagos turi turėti Lietuvoje galiojančius gaminio atitikties sertifikatus.

Instaliuojamos sistemos turėtų būti apsaugotos nuo žaibo iškrovų ir elektros trikdžių.

Atliekant montavimo darbus turi būti laikomasi visų darbų saugos ir priešgaisrinės saugos taisyklių bei LR statybos techninių reglamentų reikalavimų.

2. REIKALAVIMAI STATYBOS DARBAMS

2.1 Techniniai reikalavimai statybos montavimo darbams

Šios projekto dalies statybos - montavimo darbai apima, prietaisų montażą, kabelinių trasų paklojimą, sistemos paleidimo - derinimo darbus, personalo apmokymą.

Rangovo personalas privalo vykdyti visų norminių dokumentų reikalavimus.

Rangovas turi pateikti ir sumontuoti visus kabelių tvirtinimo elementus, jungtis, laidus ir kabelius visiems prietaisams, bei kitiems įtaisams, taip kaip tai yra numatyta projekto dokumentacijoje.

Kabelių perėjimų per sienas, skiriančias patalpas, vietų sandarinimas turi užtikrinti sandarumą ir atitikti priešgaisrinės saugos reikalavimus.

0	2025-07				
Laida	Išleidimo data	Laidos statusas, keitimo priežastis (jei taikoma)			
Atest. Nr.	UAB "ARCHKO" Turgaus A.27, Klaipėda			Administracinės paskirties pastato, administracinių negyvenamųjų pastatų grupės, Šventosios g. 14, Palangoje, statybos projektas	
A1087	PV	S. Lukšas		Techninės specifikacijos	Laida
34099	PDV	E. Vencius			0
LT	Statytojas:			A/163-TP-ER-TS	Lapas
	Palangos miesto savivaldybė				Lapų
				1	8

Kabeliai praėjimuose per perdangas, sienas turi būti užsandarinti nedegia, lengvai pašalinama medžiaga, kurios atsparumas ugniai yra ne žemesnis už pačios kertamos statybinės konstrukcijos atsparumą ugniai, naudojamos tik tai komunikacijos rūšiai sandarinti skirtos priemonės.

Pavieniai įrenginiai gali būti montuojami ant stulpų arba tvirtinami apkabomis. Šie tvirtinimo elementai neturi būti tvirtinami prie vamzdinių, nuimamų grindų, turėklų, ir neturi būti montuojami ant įrenginių, kuriuos veikia vibracijos.

Įrenginiai turi būti montuojami tokiu būdu, kad jie nebūtų sužaloti, atliekant planinius įrengimų aptarnavimo darbus arba šalinant įrengimų gedimus. Jie turi būti montuojami vietose prieinamose techninei priežiūrai, neveikiamose vibracijos, neblokuojančiose praėjimo takų arba trukdančių kitų įrenginių techniniam aptarnavimui.

Montavimo darbus atlikti laikantis Lietuvos Respublikoje galiojančių tipinių darbų saugos ir elektros saugos taisyklių.

Visi projekte numatyti prietaisai, įrengimai, aparatai, skydai, kabeliai, montažinės medžiagos ir gaminiai turi turėti atitikties deklaracijas, arba turi būti sertifikuoti Lietuvoje. Jie turi būti montuojami, išbandomi ir suderinami pagal jų gamintojų standartus arba technines sąlygas. Prietaisus montuoti vadovaujantis jų technine dokumentacija ir aprašymais.

Atlikus instaliavimo darbus, sistemos turi būti patikrintos, suderintos ir užprogramuotos, kad veiktų pagal šiame projekte nurodytą veikimo logiką, normatyvinių dokumentų reikalavimus ir įrangos gamintojo nurodymus. Sistemų elementai ir kabeliai turi būti sumarkiruoti.

Atlikus sistemos montavimo darbus užsakovui turi būti pateikta ne mažesnės apimties nei žemiau nurodyta sistemų dokumentacija:

- Montuojamos įrangos atitikties deklaracijos ir sertifikatai;
- Naudojimo instrukcijos;
- Principinės jungimo schemas;
- Užsakovo atsakingo personalo už sistemų naudojimą ir priežiūrą apmokymo aktai.

2.2 Techniniai reikalavimai lauko ryšių kabelių kanalizacijos įrengimui

Žemės kasimo darbus galima atlikti tik gavus atitinkamos instancijos leidimą. Įrengiant ryšių kabelių kanalizaciją atliekami šie žemės darbai:

- Nužymima ryšių kabelių kanalizacijos trasa;
- Išardomi šaligatviai bei važiuojamoji dalis;
- Iškasamos duobės ir tranšėjos;
- Statomi sutvirtinimai grioviams ir tranšėjoms;
- Sutankinamas šulinių duobės ir tranšėjos dugnas;
- Reikiamame gylyje sumontuojami šuliniai;
- Šuliniuose gręžiamos skylės ryšių vamzdžiams;
- Paklojamas išlyginamasis smėlio arba sijoto iškastinio grunto sluoksnis (ne mažiau 100mm);
- Paklojami ryšių kabelių vamzdžiai;
- Atliekami vamzdžių įvedimo angų sandarinimo darbai;
- Atliekamas pirminio užpylimo sluoksnis (150-300mm);
- Paklojama signalinė juosta;
- Atliekamas galutinis užpylimas;
- Sutankinamas gruntas;
- Atstatomos dangos, sutvarkomas gerbūvis.

Kabelių kanalizacija įrengiama vadovaujantis projekto brėžiniais bei galiojančiais normatyviniais aktais. Kabelių tranšėjos kasimas atliekamas rankiniu būdu. Mechanizuotu būdu kasimą galima atlikti tik laikantis visų galiojančių darbų saugos reikalavimų, ir gavus esamų inžinerinių tinklų operatorių bei statytojo pritarimą. Tranšėjos dugnas išlyginamas iškastu sijotu gruntu arba smėliu, pagrindą sutankinant. Tranšėjoje klojami kabelių vamzdžiai negali būti susipynę ar tarpusavyje susikryžavę. Tarp tranšėjoje guldomų vamzdžių išlaikomas bent 50mm atstumas. Tranšėjoje vamzdžiai klojami su nuolydžiu į vieno arba abiejų šulinių puses 3-4mm kiekvienam trasos metrui.

Visi su vamzdžių montavimu susiję darbai – vamzdžių pjovimas, betoniniu konstrukcijų kirtimas (gręžimas) - turi būti atliekami griežtai laikantis gamintojų nurodymų ir naudojant tik komplektuojamąsias detales. Esant reikalui, vamzdžiai pjaunami smulkiadančių pjūklų. Pjovimo plokštuma turi būti statmena vamzdžio ašinei linijai. Likusios šerpės pašalinamos dilde arba peiliu. Prieš sujungiant plastikinius vamzdžius, nuo abiejų vamzdžių galų nuvalomas smėlis, purvas ir kiti nešvarumai.

Dokumento žymuo:	Lapas	Lapų	Laida
A/163-TP-ER-TS	2	8	0

Elektroninių ryšių linijų įvadas į statinius turi įrengiamas vandeniui neužliejamoje vietoje. Įvado į statinį vieta turi būti hermetizuota ir neturi sumažinti statinio konstrukcijų saugumo. Įvadiniai vamzdžiai į statinius klojami su nuolydžiu į įvadinio RKŠ pusę.

Ryšių kabelių kanalizacijos šuliniai žymimi žymėjimo ženklais. Ženkloi tvirtinami ant pastato sienų, metalinių ir gelžbetoninių elektros ir telefono tinklų atramų ar tvorų. Jų tvirtinimo aukštis 1,5-2,0m. Reikalui esant ženklai tvirtinami ant gelžbetoninių stulpelių: 0,75m aukštyje mieste ir 1,5m aukštyje už miesto ribų.

Visi lauko ryšių kabelių kanalizacijos darbai atliekami vadovaujantis „Elektroninių ryšių infrastruktūros įrengimo, žymėjimo, priežiūros ir naudojimo taisyklėmis“.

Visus darbus, reikalingus pakloti ryšių kabelių kanalizacijai, turi vykdyti atestuota įmonė, turinti specialiai apmokytą personalą.

Žemės darbų atlikimo metu, pastebėjus plane nepažymėtus kabelius, vamzdynus, požeminius statinius, sprogmenis, būtina sustabdyti darbą, kol bus išsiaiškintas rastų statinių pobūdis ir gautas atitinkamų organizacijų leidimas tęsti darbus.

Sumontuota įranga neturi kelti pavojaus statybos vietoje dirbančiam personalui ar galintiems į ją patekti kitiems asmenims. Įrangą turi montuoti tik profesionalūs ir kvalifikuoti specialistai. Turi būti pritvirtinti atitinkami įspėjamieji užrašai, įrengiami aptvėrimai tose vietose, kur montavimo darbų laikotarpiu yra atliekami pavojingi darbai, galimas kontaktas su pavojų keliančiomis elektros įrangos dalimis. Šie įspėjamieji užrašai turi būti lengvai pastebimi ir įskaitomi.

Statybos montavimo darbus vykdyti laikantis Saugumo technikos taisyklių ir LR Statybos techninių reglamentų reikalavimų.

2.3 Techniniai reikalavimai vamzdžių ir kabelinių lovių montavimui

Vamzdžių, skirtų apsaugoti kabelius, diametras turi būti ne mažesnis kaip 1,5 karto už jame klojamų kabelių diametrą. Kabeliai išeinantys iš vamzdžių užtaisomi izoliacinėmis įvoriomis.

Atramos kabeliniams loviams turi būti įrengiamos taip, kad būtų užtikrinamas ne didesnis kaip L/200 maksimalus įlinkis. Kabelių lovių atramos ir jų įrengimas atliekamas atsižvelgiant į montuojamų lovių gamintojo reikalavimus ir rekomendacijas. Sumontuotų lovių vietos, esančios iki 2m nuo grindų paviršiaus turi būti uždengtos dangčiais patikimai juos pritvirtinant.

Jei instaliaciniai vamzdžiai ir loviai papildomai naudojami kitų tinklų kabeliams, būtina įvertinti šių kabelių kiekį. Esant reikalui turi būti parenkami didesnių matmenų vamzdžiai ir loviai

Kiaurymės, kur kabeliai pereina per pertvaras ir perdangas turi būti užtaisyti nedegiomis medžiagomis. Atsparumas ugniai užsandarintose vietose turi būti ne mažesnis nei sienos ar perdangos.

2.4 Techniniai reikalavimai kabelių montavimo darbams

Kabeliai parenkami ir montuojami vadovaujantis „Elektros įrenginių įrengimo bendrosiomis taisyklėmis (E[BT])“ ir „Elektros linijų ir instaliacijos įrengimo taisyklėmis“. Elektroninių ryšių tinklas tiesiamas variniais vytos poros kabeliais ir optiniais kabeliais. Kabeliai turi būti parenkami pagal jų paklojimo būdą. Kabelius numatoma kloti rišant prie statybinių konstrukcijų, ant kabelinių lovių, instaliaciniuose kanaluose ir vamzdžiuose bei virš pakabinamų lubų. Kabeliai turi būti tiesiami trumpiausiais atstumais, lygiagrečiai sienoms perdengimams, kolonom su minimaliu kiekiu posūkių ir kirtimo taškų.

Kabelių tempimo jėga bei lenkimo spindulys negali viršyti kabelio gamintojo techninėje dokumentacijoje nurodytų verčių. Sumontuoti kabeliai turi būti testuojami. Po testavimo raštu pateikiami atitinkami matavimų protokolai su rezultatais.

2.5 Techniniai reikalavimai rozečių su kištukiniais lizdais montavimui

Elektroninių ryšių tinklo rozetės su kištukiniais lizdais montuojamos atsižvelgiant į esamas konstrukcijas, šalia elektros rozečių potinkiniu būdu, taip pat, rozetes su kištukiniais lizdais numatoma įrengti ir grindinėse dėžutėse. Pageidaujama, kad elektroninių ryšių tinklo rozetės su kištukiniais lizdais savo dizainu būtų suderinti su elektros rozetėmis.

2.6 Žymėjimas

Visa įranga, kabeliai ir rozetės su kištukiniais lizdais turi būti sužymėti. Panelių prievadai turi būti sužymėti nuoseklia tvarka. Kištukiniai lizdai žymimi nurodant pilną prijungimo adresą. Kabeliai žymimi nurodant kabelio numerį abiejuose jo galuose šalia panelės ir lizdo, o tose vietose, kur praeina sienas – abiejose sienos pusėse. Markiravimas turi būti ilgaamžis, gerai matomas.

Kištukiniai lizdai žymimi tokiu formatu: **KS-a bc/d**

KS – komutacinė spinta

a – spintos numeris statinyje;

Dokumento žymuo:	Lapas	Lapų	Laida
A/163-TP-ER-TS	3	8	0

b – komutacinės panelės numeris;
c/d – komutacinės panelės lizdų numeriai.

3. REIKALAVIMAI STATYBOS PRODUKTAMS, ĮRENGINIAMS

3.1 Komutacinė spinta 27U

Pagrindiniai reikalavimai:

- Montuojama ant grindų;
- Matmenys 1400 x 600 x 600 mm (aukštis x plotis x gylis);
- Korpusas pagamintas iš plieno lakšto;
- Montavimo kampai – cinkuotas plienas;
- Nuimamos rakinamos priekinės durys ir šonai;
- Nuimamas galinis dangtis;
- Kabelių įvedimas viršuje ir apačioje;
- Reguliuojamo aukščio kojelės;
- Maksimali balansuota apkrova naudojant kojeles – ne mažiau 200kg;
- Komplektuojama su ventiliatorių bloku ir termostatu. Spintoje turi būti palaikoma oro temperatūra suderinama su joje montuojamos įrangos darbo temperatūra;
- Atspari korozijai;
- Apsaugos klasė IP20.

3.2 Komutacinė spinta 12U

Pagrindiniai reikalavimai:

- Pakabinama ant sienos;
- Matmenys 640 x 600 x 600 mm (aukštis x plotis x gylis);
- Korpusas pagamintas iš plieno lakšto;
- Montavimo kampai – cinkuotas plienas;
- Nuimamos rakinamos priekinės durys ir šonai;
- Kabelių įvedimas viršuje ir apačioje;
- Komplektuojama su ventiliatorių bloku ir termostatu. Spintoje turi būti palaikoma oro temperatūra suderinama su joje montuojamos įrangos darbo temperatūra;
- Atspari korozijai;
- Apsaugos klasė IP20.

3.3 Komutacinė spinta 9U

Pagrindiniai reikalavimai:

- Pakabinama ant sienos;
- Matmenys 510 x 600 x 450 mm (aukštis x plotis x gylis);
- Korpusas pagamintas iš plieno lakšto;
- Montavimo kampai – cinkuotas plienas;
- Nuimamos rakinamos priekinės durys ir šonai;
- Kabelių įvedimas viršuje ir apačioje;
- Komplektuojama su ventiliatorių bloku ir termostatu. Spintoje turi būti palaikoma oro temperatūra suderinama su joje montuojamos įrangos darbo temperatūra;
- Atspari korozijai;
- Apsaugos klasė IP20.

Dokumento žymuo:	Lapas	Lapų	Laida
A/163-TP-ER-TS	4	8	0

3.4 Optinio kabelio paskirstymo panelė 12SC

Pagrindiniai reikalavimai:

- Montuojama 19" komutacinėje spintoje;
- Montavimo aukštis ne daugiau 1U;
- Prievadų skaičius ne mažiau 12vnt
- Komplektuojamas su kabelio skaidulų suvirinimo kasete, pigtailais ir adapteriais;
- SC SM (single mode) simplex adapteriai.

3.5 Komutacinė panelė su 24xRJ45 6 kategorijos lizdais (ekranuota)

Pagrindiniai reikalavimai:

- Montuojama į 19" spintas;
- Aukštis ne daugiau 1U;
- Komplektuojama su 24 RJ45 lizdais;
- Naudojamų panelių lizdų kategorija - 6;
- Ekranuota.

3.6 Kabelių sutvarkymo panelė su plastikiniais žiedais

Pagrindiniai reikalavimai:

- Montuojama į 19" spintas;
- Aukštis ne daugiau 1U;
- Komplektuojama su plastikiniais žiedais kabeliams praverti.

3.7 Elektros maitinimo panelė 8x230VAC

Pagrindiniai reikalavimai:

- Gamybos medžiaga: poliesteris;
- Montuojama į 19" spintas;
- Aukštis ne daugiau 1U;
- Tinkama naudoti 230V/50Hz įtampos tinkluose;
- Srovė 16A;
- Naudojama 8 kištukinių lizdų panelė su jungikliu.

3.8 Lentyna

Pagrindiniai reikalavimai:

- Montuojama į 19" spintas;
- Aukštis ne daugiau 2U;
- Gylis ne mažiau 250mm;
- Išlaikomas svoris ne mažiau 50kg;
- Atspari korozijai.

3.9 Ventiliatorių blokas su termostatu

Pagrindiniai reikalavimai:

- Montuojama į 19" spintas;
- Aukštis ne daugiau 1U;
- Maitinimo įtampa 230VAC/50Hz;
- Komplektuojama su termostatu, palaikančiu temperatūrą spintoje ne daugiau 40°C.

3.10 Įžeminimo komplektas

Pagrindiniai reikalavimai:

- Skirtas elektros įrenginių arba konstrukcijų, kuriose kabelių izoliacijos pažeidimo atveju gali atsirasti elektros srovė, įžeminimo prijungimui prie elektros tinklo įžeminimo kontūro;
- Turi ne mažiau 8 varžtinius 2,5-6,0mm² laidų prijungimus;

Dokumento žymuo:	Lapas	Lapų	Laida
A/163-TP-ER-TS	5	8	0

- Sujungimai pagaminti iš vario arba panašaus cheminio aktyvumo metalo.

3.11 Nepertraukiamo maitinimo šaltinis

Pagrindiniai reikalavimai:

- Naudojami 2,0kVA, 1,0kVA ir 0,6kVA galingumo nepertraukiamo maitinimo šaltiniai;
- Efektyvumas ne mažiau 85 %;
- Galimybė keisti baterijas neišjungus įtampos tiekimo vartotojams;
- Montuojamas į 19" spintą;
- Turi būsenos indikatorius ir valdymo mygtukus priekinėje panelėje;
- Komplektuojamas su montavimo bėgeliais;
- Maitinimo įtampa 230V.

3.12 Kabelis F/UTP kat.6

Pagrindiniai reikalavimai:

- Varinės gyslos monolitinės;
- Kabelio struktūra 4x2x0,5;
- Laidininkai susukti poromis;
- Ekranuoti;
- 6 kategorija;
- Kabelių izoliacija LSZH (Low smoke zero halogen) tipo;
- Naudojimo sąlygos – vidaus instaliacija;
- Degumo klasė – Cca.

3.13 Jungiamieji kabeliai, montažiniai laidai

Pagrindiniai reikalavimai:

- Jungiamieji kabeliai naudojami 0,5-2,0m ilgio;
- Jungiamųjų vytytos poros kabelių kategorija ir ekranavimas turi atitikti instaliacinių kabelių parametrus, galuose gamykliškai presuotos RJ45 jungtys;
- Jungiamieji optiniai kabeliai vienmodžiai, galuose gamykliškai presuotos SC arba LC jungtys;
- Montažiniai laidai – variniai.

3.14 Kabelių pritraukimo dėžutė

Pagrindiniai reikalavimai:

- Kabelių pritraukimo dėžė skirta elektroninių ryšių kabelių linijoms aptarnauti;
- Montuojama sienoje, potinkiniu būdu;
- Orientaciniai matmenys 300x300x80mm (ilgis x plotis x gylis);
- Komplektuojama su drelėmis arba nuimamu dangčiu.

3.15 Grindinė dėžutė rozečių montavimui

Pagrindiniai reikalavimai:

- Grindinė dėžutė skirta elektroninių ryšių rozetėms su kištukiniais lizdais montuoti, grindinės instaliacijos atveju;
- Dėžutės orientacinė talpa 6 moduliai (numatoma dėžutėje montuoti ir elektros rozetes);
- Reguliuojamo sumontavimo aukščio;
- Komplektuojama su dangteliu suderinamu su grindų danga;
- Tinkama naudoti šlapio valymo grindų atveju.

3.16 Rozetės kompiuteriniam – telefoniniam tinklui

Pagrindiniai reikalavimai:

- Kištukinių lizdų rozetės komplektuojamos su 1 arba 2 RJ45 kištukiniais lizdais, skirtais vytytos poros kabeliams užbaigti kompiuterių ir telefonų prijungimo vietose;
- Lizdai ekranuoti, RJ45;
- 6 kategorija;

Dokumento žymuo:	Lapas	Lapų	Laida
A/163-TP-ER-TS	6	8	0

- Rozetės komplektuojamos su apdailos rėmeliais;
- Naudojamos rozetės su kištukiniais lizdais montuojamos sienose potinkiniu būdu ir grindinėse dėžutėse (grindinės instaliacijos atveju);
- Pageidautina naudoti to paties gamintojo, tos pačios serijos kištukinius lizdus kaip ir elektrotechnikos dalyje.

3.17 Kabelinis lovys

Pagrindiniai reikalavimai:

- Plotis - 100mm;
- Borto aukštis - 60mm;
- Lovelių sujungimai atliekami gamykliniais sujungimais.
- Komplektuojamas su gamykliniais laikikliais.
- Lovelio gamybos medžiaga – cinkuoto plieno skardos lakštai.
- Lovelio ir laikančiųjų konstrukcijų danga turi būti tinkama naudoti C2 aplinkoje pagal EN-12944-2, atitinkamai: cinkuotos skardos gaminiai cinkuoti pagal EN 10327 standartą (Z275 cinko danga).
- Atramos ir laikikliai kabelių loveliams turi būti įrengiami taip, kad būtų užtikrinamas ne didesnis kaip L/200 maksimalus lovelio įlinkis. Sumontuota lovelių sistema turi būti be aštrių briaunų, galinčių pažeisti kabelius. Lovelių apkrovos parametrai nurodyti žemiau pateiktoje lentelėje:

Lovys	Maksimali tiesinė lovių apkrova		
	Tvirtinant kas 2m	Tvirtinant kas 2,5m	Tvirtinant kas 3m
H=60 mm	175 kg/m	80 kg/m	37 kg/m

- Sumontuotų lovelių vietos, esančios iki 2m nuo grindų paviršiaus turi būti uždengtos dangčiais, kurie pritvirtinami varžtais.

3.18 Lygaus vidinio paviršiaus vamzdis

Pagrindiniai reikalavimai:

- Vamzdžio vidinis paviršius lygus;
- Skirtas kabelių montavimui ir apsaugai;
- Gamybos medžiaga – specialus plastikas be halogenų;
- Naudojamų vamzdžių orientacinis diametras 20-50mm (vamzdžių diametrą tikslinti pagal jame klojamų kabelių kiekį ir jų skersmenį);
- Mechaninis atsparumas ne mažiau 320N/5cm;
- Komplektuojamas su laikikliais ir fasoninėmis detalėmis.

3.19 Gofruoto vidinio paviršiaus vamzdis

Pagrindiniai reikalavimai:

- Vamzdžio vidinis paviršius gofruotas;
- Skirtas kabelių montavimui ir apsaugai;
- Gamybos medžiaga – specialus plastikas be halogenų;
- Naudojamų vamzdžių orientacinis diametras 20-32mm (vamzdžių diametrą tikslinti pagal jame klojamų kabelių kiekį ir jų skersmenį);
- Mechaninis atsparumas ne mažiau 320N/5cm;
- Komplektuojamas su laikikliais ir fasoninėmis detalėmis;

3.20 Ryšių kabelių kanalizacijos šulinys

Pagrindiniai reikalavimai:

- Standartinis ryšių kabelių kanalizacijos gelžbetoninis (g/b) šulinys RKŠ-1 tipo, monolitinis;
- Komplektuojamas su lengvo tipo ketiniu liuku;
- Liukas apskaičiuotas vertikaliai apkrovai neviršijančiai 29kN;

Dokumento žymuo:	Lapas	Lapų	Laida
A/163-TP-ER-TS	7	8	0

- Komplektuojamas su vidiniu dangčiu (podangčiu), gaminamu iš lakštinio 5mm storio plieno. Gali būti gaminamas su papildomu užraktu. Turi kiaurymę dujų susikaupimui šulinyje matuoti.
- Komplektuojamas su inkariniais varžtais ir kabelio laikikliais.
- Komplektuojamas su g/b reguliavimo žiedais (dangčio aukščiui reguliuoti).

3.21 Ryšių vamzdis Ø110mm (HDPE)

Pagrindiniai reikalavimai:

- Apsauginis ryšių vamzdis, skirtas kabelių klojimui grunte;
- Gamybos medžiaga – PEHD;
- Mechaninis atsparumas 750N;
- Terminis atsparumas – nuo -25°C iki +90°C;
- Išorės matmenys - Ø110mm;
- Vamzdžio vidaus paviršius lygus;
- Atitinka standartą EN 61386.

3.22 Signalinė juosta su užrašu „KABELIS“

Pagrindiniai reikalavimai:

- Gamybos medžiaga – PE;
- Plotis - 250mm;
- Storis - 0,2mm;
- Spalva – geltona;
- Su užrašu „KABELIS“.

3.23 Instaliacinių medžiagų komplektas

- Savisriegiai;
- Varžtai;
- Poveržlės;
- Dirželiai;
- Laikikliai;
- Žymėjimo priemonės ir vizualinio apipavidalinimo priemonės;
- Montажinės dėžutės;
- Sandarinimo medžiagos.

Dokumento žymuo:	Lapas	Lapų	Laida
A/163-TP-ER-TS	8	8	0

SĄNAUDŲ ŽINIARAŠTIS

Eil. Nr.	Pavadinimas ir techninės charakteristikos	Nuorodos	Mato vnt.	Kiekis	Pastabos		
1. ELEKTRONINIAI RYŠIAI (VIDAUS TINKLAI)							
1.1	Komutacinė spinta 27U 19“ (1400x600x600)	TS 3.1	vnt	1	KS-1		
1.2	Komutacinė spinta 12U 19“ (640x600x600)	TS 3.2	vnt	3	KS-2, KS-3, KS-4		
1.3	Komutacinė spinta 9U 19“ (510x600x450)	TS 3.3	vnt	2	KS-5, KS-6		
1.4	Optinio kabelio paskirstymo panelė 12SC su skaidulų suvirinimo kasete, adapteriais ir pigtailais	TS 3.4	kompl.	1	KS-1		
1.5	Komutacinė panelė su 24xRJ45 kat. 6 lizdais (ekranuota)	TS 3.5	kompl.	7			
1.6	Kabelių sutvarkymo panelė su plastikiniais žiedais	TS 3.6	vnt	13			
1.7	Elektros maitinimo panelė 8x230VAC	TS 3.7	vnt	6			
1.8	Lentyna	TS 3.8	vnt	6			
1.9	Ventiliatorių blokas su termostatu	TS 3.9	vnt	6			
1.10	Įžeminimo komplektas	TS 3.10	kompl.	6			
1.11	Nepertraukiamo maitinimo šaltinis 2,0 kVA	TS 3.11	vnt	1			
1.12	Nepertraukiamo maitinimo šaltinis 1,0 kVA	TS 3.11	vnt	3			
1.13	Nepertraukiamo maitinimo šaltinis 0,6 kVA	TS 3.11	vnt	2			
1.14	Kabelis F/UTP kat.6	TS 3.12	m	1400			
1.15	Jungiamieji kabeliai, montažiniai laidai	TS 3.13	kompl.	1			
1.16	Kabelių pratraukimo dėžė 300x300x80	TS 3.14	vnt	4			
1.17	Grindinė dėžutė rozečių montavimui (6 modulių)	TS 3.15	kompl.	16			
1.18	Rozetė (2xRJ45) kompiuteriniam - telefoniniam tinklui, montuojama potinkiniu būdu	TS 3.16	vnt	9			
1.19	Rozetė (1xRJ45) kompiuteriniam tinklui, montuojama potinkiniu būdu	TS 3.16	vnt	7			
0	2025-07	Statybą leidžiančiam dokumentui gauti, konkursui					
Laida	Išleidimo data	Laidos statusas, keitimo priežastis (jei taikoma)					
Atest. Nr.	UAB "ARCHKO" Turgaus A.27, Klaipėda			Administracinės paskirties pastato, administracinių negyvenamųjų pastatų grupės, Šventosios g. 14, Palangoje, statybos projektas			
A1087	PV	S. Lukšas		Sąnaudų žiniaraštis		Laida	
34099	PDV	E. Vencius				0	
LT	Statytojas: Palangos miesto savivaldybė			A/163-TP-ER-SŽ		Lapas	Lapų
						1	2

1.20	Rozetė (2xRJ45) kompiuteriniam - telefoniniam tinklui, montuojama grindinėje dėžutėje	TS 3.16	vnt	8	
1.21	Rozetė (2xRJ45) kompiuteriniam tinklui, montuojama grindinėje dėžutėje	TS 3.16	vnt	8	
1.22	Kabelių lovys 100x60	TS 3.17	m	50	
1.23	Lygaus vidinio paviršiaus vamzdis	TS 3.18	m	150	
1.24	Gofruoto vidinio paviršiaus vamzdis	TS 3.19	m	100	
1.25	Instaliacinių medžiagų komplektas	TS 3.23	kompl.	1	
1.25	Priešgaisriniai sandarinimai sienose ir perdangose	TS 1, TS 2	kompl.	1	
1.27	Sistemos markiravimas, vizualinė – informacinė medžiaga	TS 1, TS 2	kompl.	1	
1.28	Montavimo darbai	TS 1, TS 2	kompl.	1	
2. ELEKTRONINIAI RYŠIAI (LAUKO TINKLAI)					
2.1	Ryšių kabelių kanalizacijos šulinys su ketiniu liuku, g/b žiedu, inkariniais varžtais ir kabelio laikikliais	TS 3.20	kompl.	1	RKŠ-1
2.2	Ryšių vamzdis Ø110mm (HDPE)	TS 3.21	m	36	
2.3	Signalinė juosta su užrašu „KABELIS“	TS 3.22	m	36	
2.4	Šulinio žymėjimo lentelė	-	vnt	1	
2.5	Sandarinimo medžiagos	-	kompl.	1	
2.6	Išlyginamojo pakloto sluoksnis po vamzdžiais $h \geq 0,1$ m smėlio gruntu	-	m ³	1,1	Naudojama tik tuo atveju kai iškastas gruntas netinkamas sluoksnio įrengimui
2.7	Vamzdžio pirminis užpylimas $0,15 \geq h \geq 0,3$ m smėlio gruntu	-	m ³	3,3	
2.8	Tranšėjos kasimo ir užpylimo darbai	TS 1, TS 2	m	36	
2.9	Montavimo, sandarinimo, grunto ir dangų atstatymo, žymėjimo darbai	TS 1, TS 2	kompl.	1	
2.10	Geodeziniai darbai (trasos nužymėjimas, įrengtos komunikacijos išpildomosios toponuotraukos parengimas)	TS 1, TS 2	kompl.	1	

PASTABA: Visos sąnaudos, kurios gali būti pagrįstai laikomos būtinomis tinkamam sistemos įrengimui ir eksploatavimui, turi būti pateiktos sistemos montavimo metu, nepriklausomai nuo to, ar jos yra parodytos brėžiniuose ir/arba apibūdintos projekto dokumentuose ar ne. Sąnaudų kiekius ir sprendinius būtina tikslinti darbo projekte, atsižvelgiant į darbų metu esančias sąlygas.

Dokumento žymuo:	Lapas	Lapų	Laida
A/163-TP-ER.SŽ	2	2	0

SUTARTINIAI ŽYMĖJIMAI:

SUTARTINIAI ŽYMĖJIMAI:



Komutacinė spinta



2xRJ45 kištukiniai lizdai,
montuojami 6 modulių grindinėje dėžėje



1xRJ45 kištukinis lizdas,
montuojamas 6 modulių grindinėje dėžėje



2xRJ45 kištukiniai lizdai,
montuojami sienoje



WiFi

1xRJ45 kištukinis lizdas, skirtas belaidžiam tinklui
montuojamas sienoje



Sieninė kabelių pritraukimo dėžutė



Instaliacinis vamzdis, skirtas kabelių klojimui ir apsaugai
grindų paruošiamajame sluoksnyje



Kabelių lovyys

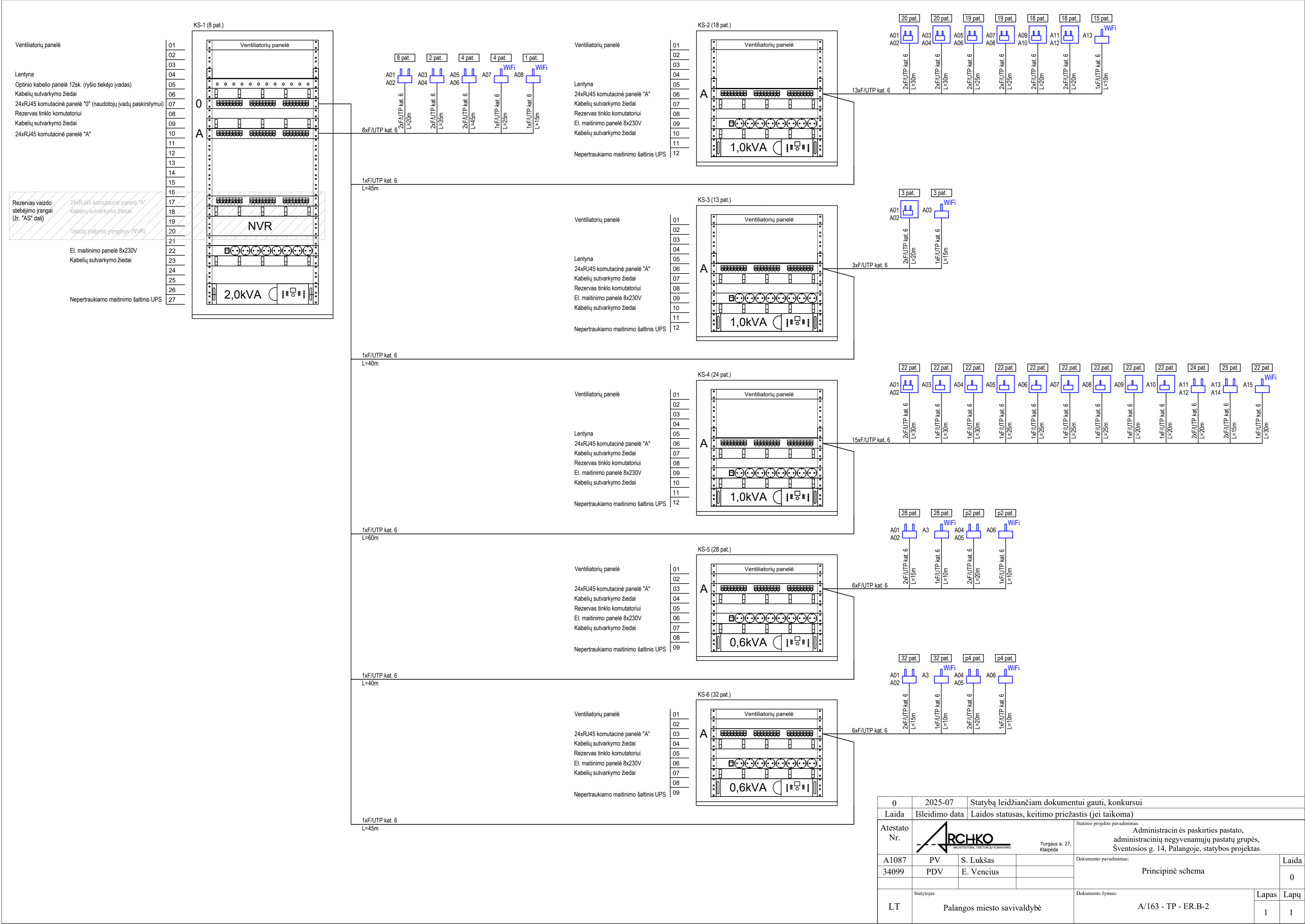


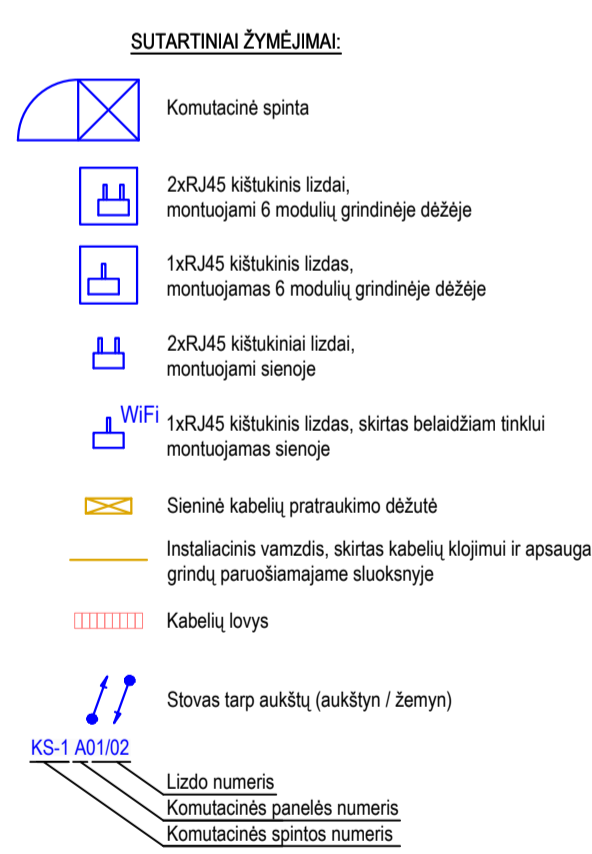
Stovas tarp aukštų (aukštyn / žemyn)

KS-1 A01/02

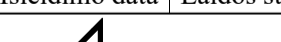
Lizdo numeris
Komutacinės panelės numeris
Komutacinės spintos numeris

0	2025-07	Statybą leidžiančiam dokumentui gauti, konkursui				
Laida	Išleidimo data	Laidos statusas, keitimo priežastis (jei taikoma)				
Atestato Nr.	<div><div><div></div><div>ARCHKO</div><div>ARCHITEKTŪRA, TERITORIJŲ PLANAVIMAS</div></div><div>Turgaus a. 27, Klaipėda</div></div>			Statinio projekto pavadinimas: Administracinės paskirties pastato, administracinių negyvenamųjų pastatų grupės, Šventosios g. 14, Palangoje, statybos projektas		
A1087	PV	S. Lukšas		Dokumento pavadinimas: Sutartiniai žymėjimai	Laida	
34099	PDV	E. Vencius			0	
LT	Statytojas: Palangos miesto savivaldybė			Dokumento žymuo: A/163 - TP - ER.B-1	Lapas 1	Lapų 1

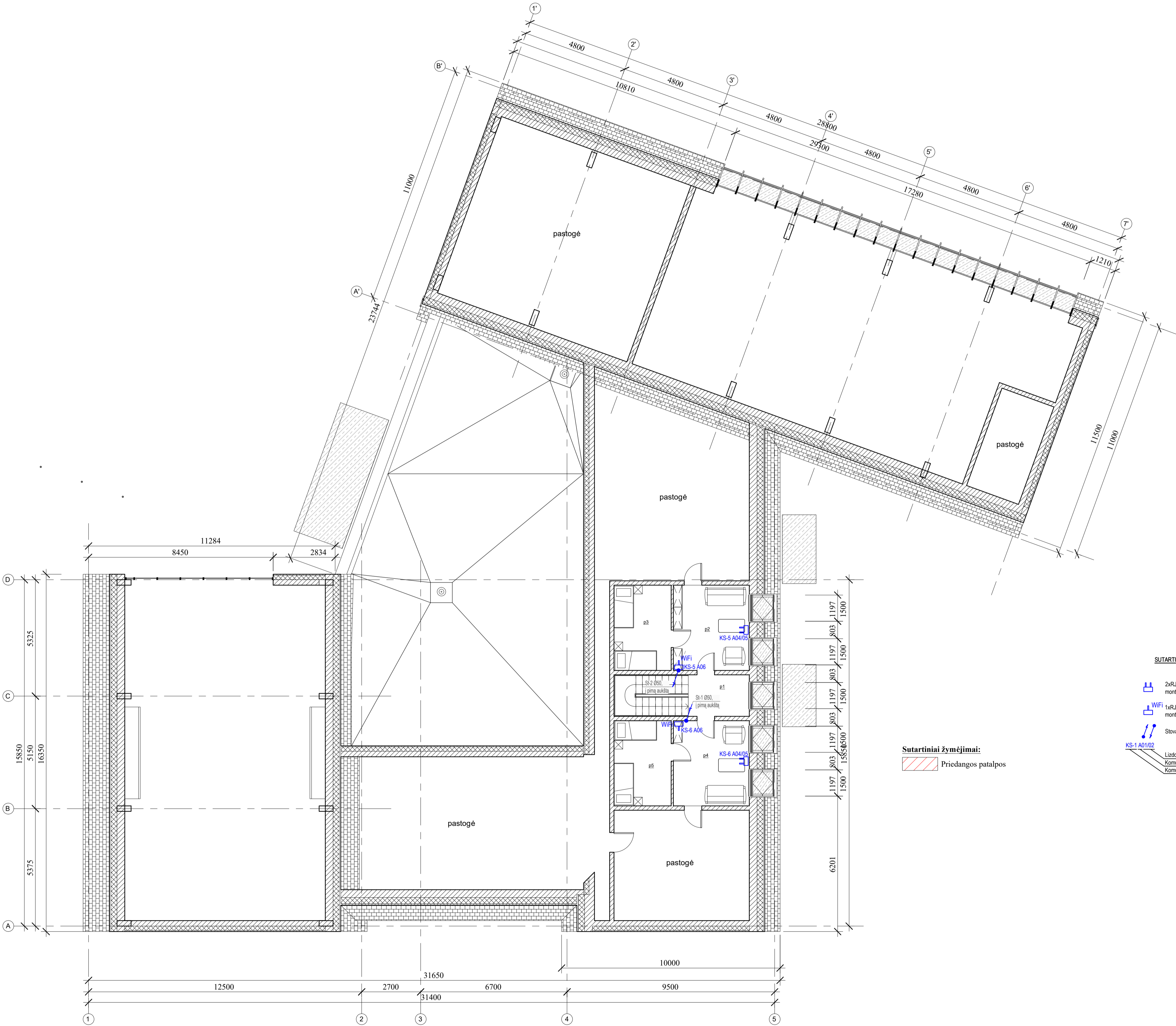




Pirmo aukšto patalpų eksploikacija		
Nr.	Paskirtis	Plotas
1	Holas-galerija	134.72 m²
2	Kavinė	14.72 m²
3	Ūkinė patalpa	7.26 m²
4	Salė	204.07 m²
5	Holas	35.55 m²
6	Persirengimo patalpa	12.96 m²
7	San. mazgas	2.97 m²
8	Paslaugos	18.32 m²
9	Koridorius- rūbinė	25.53 m²
10	San. mazgas	12.77 m²
11	San. mazgas	16.70 m²
12	San. mazgas	6.40 m²
13	Paštas	23.81 m²
14	Pagalbinė patalpa	1.64 m²
15	Koridorius	14.06 m²
16	San. mazgas	2.38 m²
17	San. mazgas	2.38 m²
18	Kabinetas	11.11 m²
19	Kabinetas	14.22 m²
20	Kabinetas	12.76 m²
21	Poilsio patalpa	7.67 m²
22	Biblioteka	173.93 m²
23	Valytojos patalpa	2.82 m²
24	Kabinetas	12.53 m²
25	Ūkinė patalpa	10.12 m²
26	Vandens įvado patalpa	3.80 m²
27	Tambūras	13.49 m²
28	Poilsio patalpa	17.55 m²
29	Rūbinė	5.28 m²
30	San. mazgas	2.08 m²
31	Dušas	1.60 m²
32	Poilsio patalpa	14.82 m²
33	San. mazgas	2.24 m²
34	Rūbinė	6.82 m²
35	Dušas	2.56 m²
36	Garažas	51.75 m²
		903.39 m²

0	2025-07	Statybų leidžiančiam dokumentui gauti, konkursui				
Laida	Išleidimo data	Laidos statusas, keitimo priežastis (jei taikoma)				
Atestato Nr.			Statinio projekto pavadinimas: Administracinė ir paskirties pastato, administracinio negyvenamųjų pastatų grupės, Sventosios g. 14, Palangėje, statybos projektas			
A1087	PV	S. Lukšas	Dokumento pavadinimas: Pirmo aukšto planas M 1:100			
34099	PDV	E. Vencius				
LT	Statytojas: Palangos miesto savivaldybė		Dokumento žymus: A/163 - TP - ER.B-3		Laida	
					0	
					Lapas	Lapų
		1	1			

Palėpės patalpų eksplikacija		
Nr.	Paskirtis	Plotas
p1	Laiptinė	7.03 m²
p2	Greitosios pagalbos posto poilsio patalpa	17.10 m²
p3	Greitosios pagalbos posto poilsio patalpa	10.20 m²
p4	Gaisrinės posto poilsio patalpa	17.10 m²
p5	Gaisrinės posto poilsio patalpa	10.20 m²
		61.63 m²



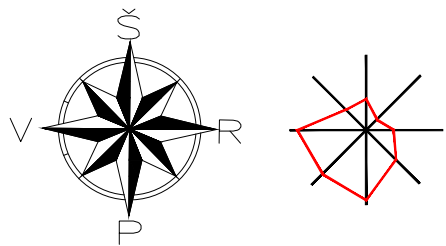
SUTARTINIAI ŽYMĖJIMAI:

- 2xRJ45 kištukiniai lizdai, montuojami sienoje
- WiFi 1xRJ45 kištukinis lizdas, skirtas belaidžiam tinklui montuojamas sienoje
- Stovas tarp aukštų (aukštyn / žemyn)
- Lizdo numeris
- Komutacinės pakuotės numeris
- Komutacinės spintos numeris

Sutartiniai žymėjimai:

Priedangos patalpos

0	2025-07	Statybą leidžiančiam dokumentui gauti, konkursui			
Laida	Išleidimo data	Laidos statusas, keitimo priežastis (jei taikoma)			
Atestato Nr.					



STATINIŲ EKSPLIKACIJA

Nr.	Pavadinimas
1.	Administracinės paskirties pastatas
2.	Kiemo aikštelė
3.	Poilsio pastatas (1K2p) - griaunamas
4.	Sandėlis (2F1p) - griaunamas
5.	Ūkinis (311ž) - griaunamas
6.	Nuovaža
7.	Nuovaža

SUTARTINIAI ŽYMĖJIMAI

	Projektuojami pastatai
	Sklypo ribos
	Kelio bortai
	Žeminti kelio bortai
	Vejos bortai
	Metalo juosta (10mm storio, h-200mm)

DANGŲ EKSPLIKACIJA

	Trinkelų danga (1 tipas)
	Trinkelų danga (2 tipas)
	Trinkelų danga (3 tipas, autopransportui)
	Dolomito skaldos danga
	Veja

ŽN ĮSPĖJAMIEJI PAVIRŠIAI

	Krypies žymėjimas
	Krypies pasikeitimo žymėjimas

SUTARTINIAI ŽYMĖJIMAI:

- Projektuojamas ryšių šulinys PŠ
- Projektuojamas ryšių kabelių kanalas

0	2025-07	Statybą leidžiančiam dokumentui gauti, konkursui		
LAIDA	IŠLEIDIMO DATA	LAIDOS STATUSAS. KEITIMO PRIEŽASTIS (JEI TAIKOMA)		
ATESTATO Nr.			Statinio projekto pavadinimas: Administracinės paskirties pastato, administracinių negyvenamųjų pastatų grupės, Šventosios g. 14, Palangoje, statybos projektas	
A1087	PV	S.Lukšas	Dokumento pavadinimas: Sklypo planas su elektroninių ryšių tinklais M1:500	Laida 0
34099	PDV	E. Vencius		
LT	Statytojas:	Palangos miesto savivaldybė	Dokumento žymuo: A/163 - TP - ER.B-5	Lapas 1
				Lapų 1



STATYBOS PRODUKCIJOS
SERTIFIKAVIMO CENTRAS

Valstybės įmonė Statybos produkcijos sertifikavimo centras, įmonės kodas 110068926, Linkmenų g. 28, LT-08217 Vilnius

KVALIFIKACIJOS ATESTATAS

Nr.34099

Edvardas Vencius



Suteikta teisė eiti ypatingo statinio projekto dalies vadovo ir ypatingo statinio projekto dalies vykdymo priežiūros vadovo pareigas.

Statiniai: visi statiniai (išskyrus branduolinės energetikos objektų statinius).
Projekto dalys: elektroninių ryšių (telekomunikacijų), apsauginės signalizacijos, gaisrinės signalizacijos, procesų valdymo ir automatizacijos.

L. e. p. direktorius



Edmundas Endriukaitis

Išduotas 2015 m. vasario 27 d.

Pirmą kartą išduotas 2015 m. vasario 27 d.

Kvalifikacijos atestatų registras skelbiamas www.spsc.lt

12319



PALANGOS MIESTO SAVIVALDYBĖS ADMINISTRACIJA

Biudžetinė įstaiga, Vytauto g. 112, LT-00153 Palanga, tel. (8 460) 48 705, faks. (8 460) 40 217,
el. p. administracija@palanga.lt.

Duomenys kaupiami ir saugomi Juridinių asmenų registre, kodas 125196077

UAB „Archko“
El. p. stanislovas@archko.lt

2025-10- Nr.

DĖL PROJEKTINIŲ SPRENDINIŲ

Patvirtiname, kad principiniai projekto *„Administracinės paskirties pastato, administracinių negyvenamųjų pastatų grupės, Šventosios g. 14, Palangoje, statybos techninis projektas“* sprendiniai, pagal STR 1.04.04:2017 1 priedo 2.7 punkto reikalavimus, su statytoju yra suderinti ir jiems pritarta.

Direktorė

Ramunė Olšauskaitė Urbonienė

Alvidas Bacias, tel. (8 460) 45 004, el. p. alvidas.bacias@palanga.lt